



GOBIERNO REGIONAL AREQUIPA
GERENCIA REGIONAL DE SALUD
RED DE SALUD AREQUIPA CAYLLOMA

BOLETIN EPIDEMIOLÓGICO SEMANAL N.º 45 DEL 05/11/2023 AL 11/11/2023

CONTENIDO

SITUACIÓN DE LAS ENFERMEDADES TRASMISIBLES

NOTIFICACIÓN CONSOLIDADA E IND

Casos IRA's

Casos Neumonía

SOB/ASMA

Casos EDA's

TRASMISIBLES:

Sarampión/ Rubéola

VIH/SIDA

Tuberculosis

COVID 19

NO TRASMISIBLES

Diabetes

Muerte Perinatal

Muerte materna

Chagas

Accidentes de tránsito

Intoxicación órganos fosforados

**Dirección Red de Salud
Arequipa Caylloma**

**Oficina de Planeamiento,
Presupuesto y Desarrollo
Institucional-R.S.A.C.**

OFICINA DE EPIDEMIOLOGÍA

Lic. María Luz Acillo Orado

Lic. Angela Villafuerte Murguía

Lic. Gisella Casa Gonzales

EQUIPO DE APOYO:

**OFICINA DE ESTADISTICA E
INFORMATICA**

2023

VIGILANCIA EPIDEMIOLOGICA

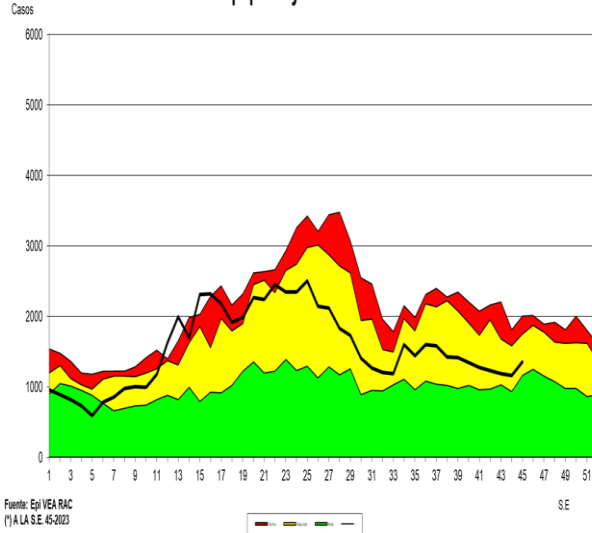
La vigilancia en salud pública enfoca cuatro tipos de objetivos bajo vigilancia que son las enfermedades, síndromes, factores de riesgo y otros eventos de salud pública en este proceso de priorización de los eventos sujetos de vigilancia se deben considerar:

- Eventos sujetos de vigilancia según el Reglamento Sanitario Internacional (SRS)
- Todo evento que pueda constituir una potencial Emergencia en Salud Pública de importancia internacional, incluso con causas o fuentes desconocidas, de acuerdo al algoritmo de decisión del RSO.
- Enfermedades que han sido total o parcialmente erradicadas (poliomielitis, fiebre amarilla urbana, viruela.).
- Enfermedades que se encuentran en fase de eliminación (sarampión rubeola, parotiditis, tétanos del recién nacido, sífilis congénita, etc.).
- Enfermedades transmisibles de corto periodo de incubación de alta letalidad (cólera, ébola, etc.).
- Enfermedades emergentes y reemergentes y desconocidas en el área geográfica, de interés nacional, internacional (dengue, tuberculosis, VIH, SIDA, infección Hantavirus, enfermedad e las vacas locas o encefalitis espongiformes subaguda.
- Enfermedades no transmisibles de alta mortalidad prematura (cáncer de cuello uterino, infarto agudo de miocardio, accidentes de tránsito, diabetes mellitus, etc.).
- Daños a la salud provocados por sustancias toxicas ambientales (plomo, compuestos órganos fosforados, arsénico, etc.).
- Factores de riesgo de alta prevalencia (hipertensión arterial, tabaquismo, estrés, alcoholismo, malnutrición, etc.).
- Condiciones saludables o eventos de salud positivos (lactancia materna, actividad física, etc.).
- Otros eventos de naturaleza social condicionantes o determinantes de problemas de salud (violencia urbana y doméstica, abuso sexual, delincuencia, desplazamiento de poblaciones, desempleo, desigualdades en salud, etc.).

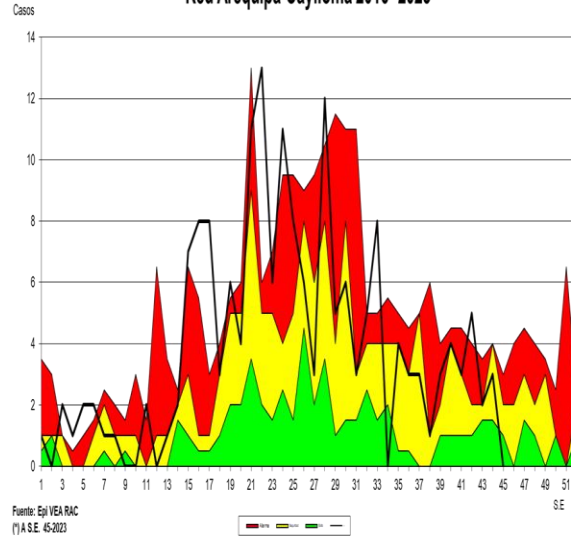
TENDENCIA DE LAS ENFERMEDADES BAJO VIGILANCIA EPIDEMIOLÓGICA

1. INFECCION RESPIRATORIA AGUDA (I.R.A.) EN POBLACIÓN MENOR DE 5 AÑOS

Canal Endémico de IRAs < 5 Años
Red Arequipa Caylloma 2016- 2023*



Canal Endémico de Neumonías < 5 Años
Red Arequipa Caylloma 2016- 2023*

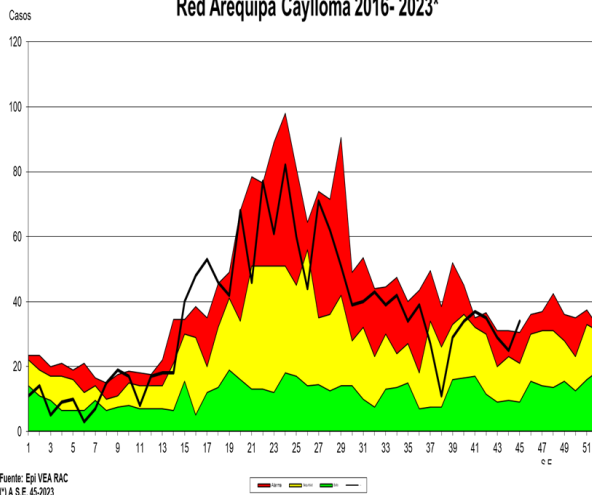


En la semana se registraron **(1356)** casos notificados con respecto a la semana anterior incrementaron 16.7% de notificación, los distritos con mayor notificación de casos son: Paucarpata, Hunter y Cerro Colorado. La Tasa de Incidencia es de 709 casos por 1000 menores de 5 años, con un total de **(69437)** casos acumulados hasta la semana epidemiológica 45. Se observa disminución de casos en 10 % en relación al promedio de los últimos 7 años. Según el canal endémico, nos encontramos en **zona de seguridad**.

NEUMONÍA EN POBLACIÓN MENORES DE 5 AÑOS

Se notificó **(00)** casos con respecto a la semana anterior la notificación de casos disminuyó en un 100%, en relación al promedio de los 7 últimos años disminuyó en 100%. Tenemos acumulados **(179)** casos hasta la semana epidemiológica 45 que hace una incidencia de 1.8 casos x mil niños. Nos encontramos en **zona de éxito** según nuestro canal endémico.

Canal Endémico de SOB-ASMA < 5 AÑOS
Red Arequipa Caylloma 2016- 2023*

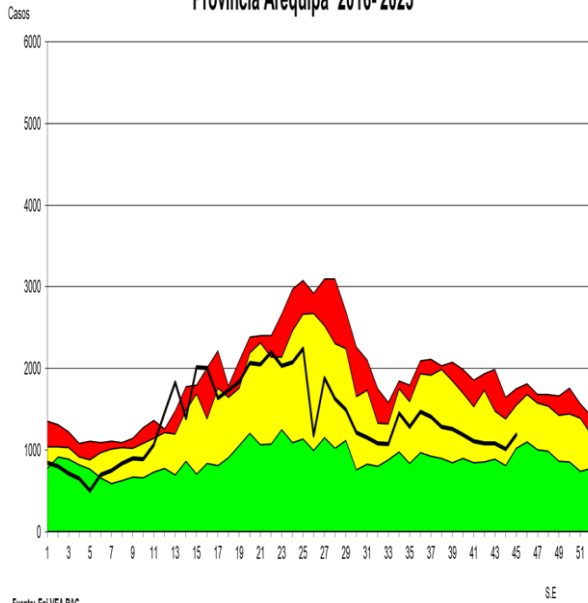


SOBA EN MENORES DE 5 AÑOS

En la presente semana se notificaron **(34)** casos, en relación a la semana anterior incremento la notificación de casos en 36 %; teniendo un acumulado de **(1559)** casos hasta la semana epidemiológica 45. La tasa de incidencia es de 15.9 casos por mil niños menores de 5 años. En relación al promedio de los últimos 7 años se observa 70 % de incremento de casos. Nos encontramos en **zona de alarma** según se observa en el canal endémico.

PERFIL EPIDEMIOLOGICO IRAS Y NEUMONIAS, POR PROVINCIAS, EN POBLACIÓN MENOR DE 5 AÑOS

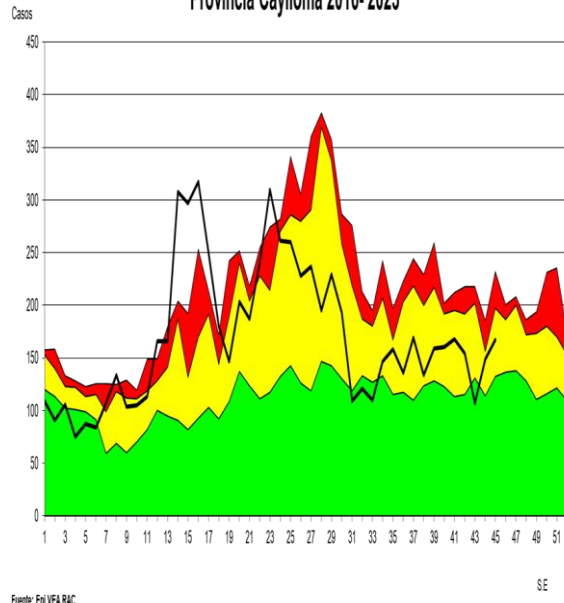
**Canal Endémico de IRAs < 5 Años
Provincia Arequipa 2016-2023***



Fuente: Epi VEA RAC
*A.S.E. 45-2023



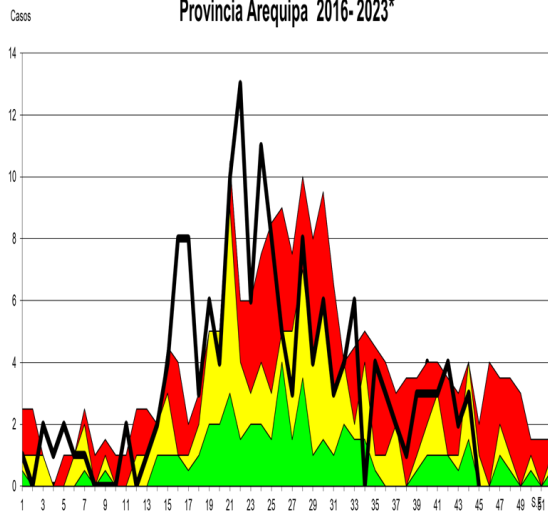
**Canal Endémico de IRAs < 5 Años
Provincia Caylloma 2016-2023***



Fuente: Epi VEA RAC
*A.S.E. 45-2023



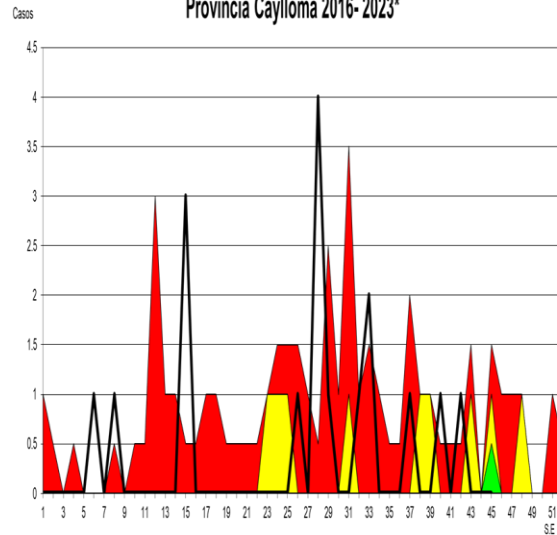
**Canal Endémico de Neumonias < 5 Años
Provincia Arequipa 2016-2023***



Fuente: EPI VEA RGAC
*A.S.E. 45-2023



**Canal Endémico de Neumonias < 5 Años
Provincia Caylloma 2016-2023***

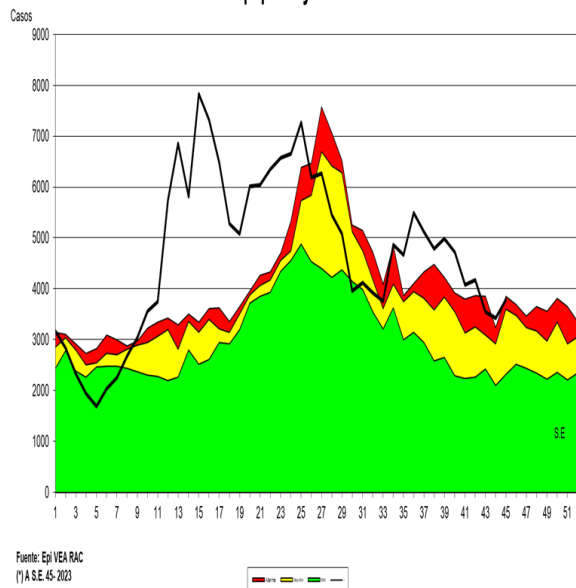


Fuente: Epi VEA RAC
*A.S.E. 45-2023

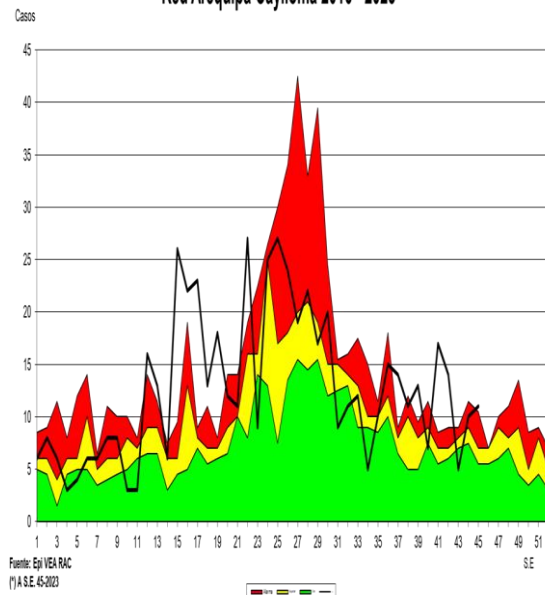


INFECCIÓN RESPIRATORIA AGUDA (I.R.A.) EN POBLACIÓN MAYOR DE 5 AÑOS

Canal Endémico de IRAs > 5 Años
Red Arequipa Caylloma 2016- 2023*



Canal Endémico de Neumonías > 5 Años
Red Arequipa Caylloma 2016 - 2023*



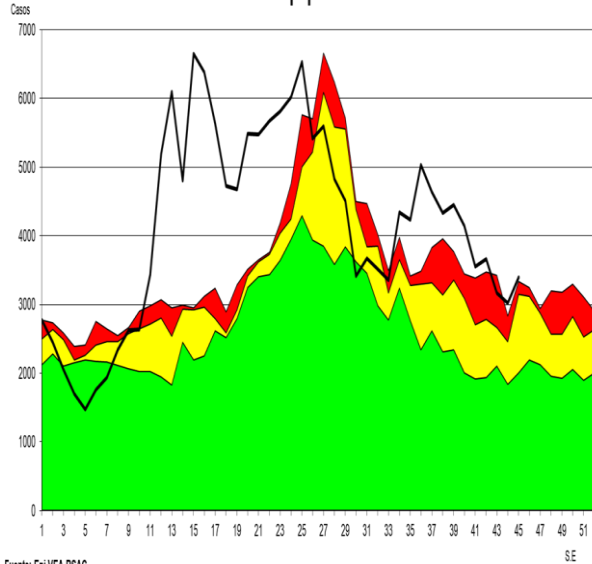
En la presente semana se notificaron **(3779)** casos de IRAs en mayores de 5 años, **se** observa incremento de casos en relación a la semana anterior en un 10 %. los distritos con mayor número de casos son: Cerro Colorado, Paucarpata y Hunter, teniendo una tasa de incidencia de 182.8 casos por mil mayores de cinco años con un total de **(210933)** casos acumulados hasta la semana epidemiológica 45; se observa incremento de casos 22.6 % con respecto al promedio de los 7 últimos años. Nos encontramos en zona de **alarma** en el canal endémico.

NEUMONIA EN POBLACIÓN MAYOR DE 5 AÑOS

En la presente semana se notificaron **(11)** casos incremento la notificación de casos en 10 % en relación a la anterior semana. Comparando la semana actual con el promedio de siete años anteriores se observa 32.7% de incremento de casos. Acumulados **(575)** casos hasta la semana 45 que hacen una tasa de incidencia de **0.49** por mil mayores de 5 años. Nos encontramos en zona de **alarma**.

PERFIL EPIDEMIOLOGICO IRAS Y NEUMONIAS, POR PROVINCIAS, EN POBLACIÓN MAYOR DE 5 AÑOS.

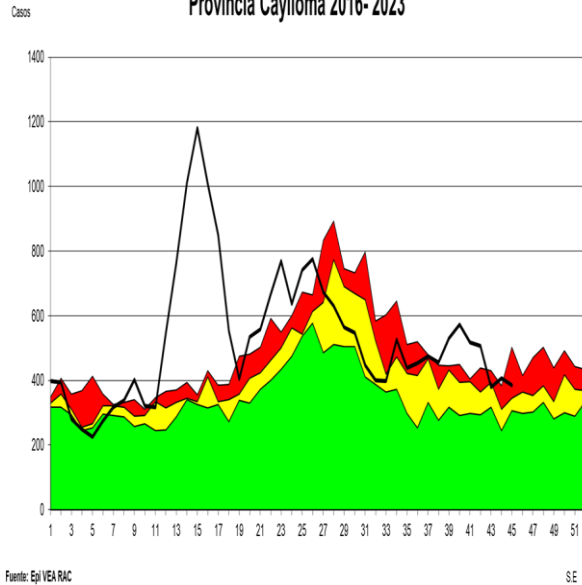
**Canal Endémico de IRAs > 5 Años
Provincia Arequipa 2016- 2023***



Fuente: Epi VEA RSAC
(*).A.S.E. 4S-2023



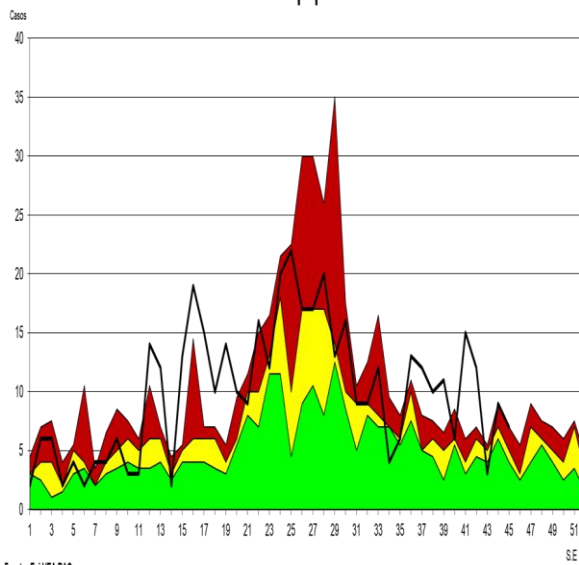
**Canal Endémico de IRAs > 5 Años
Provincia Caylloma 2016- 2023***



Fuente: Epi VEA RAC
(*).A.S.E. 4S-2023



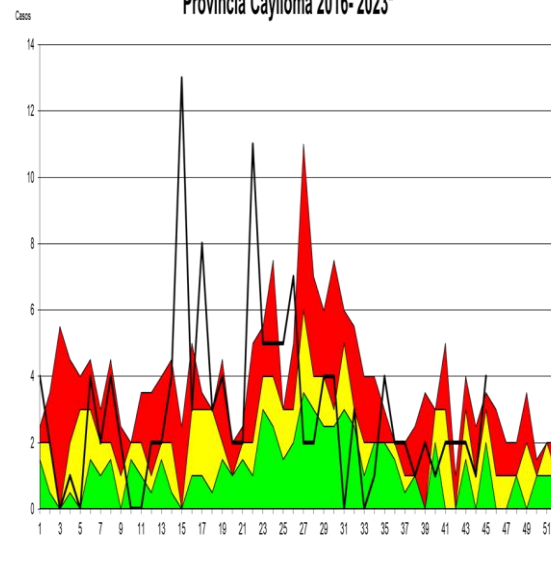
**Canal Endémico de Neumonías > 5 Años
Provincia Arequipa 2016- 2023***



Fuente: Epi VEA RAC
(*).A.S.E. 4S-2023



**Canal Endémico de Neumonías > 5 Años
Provincia Caylloma 2016- 2023***

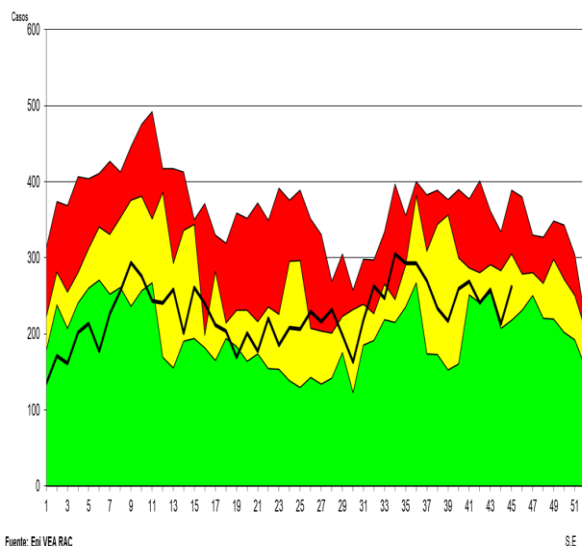


Fuente: Epi VEA RAC
(*).A.S.E. 4S-2023



2. ENFERMEDAD DIARREICA AGUDA (E.D.A.) ACUOSA EN POBLACIÓN MENOR DE 5 AÑOS

Canal Endémico de Edas Acuosas < 5 Años
Red Arequipa Caylloma 2016-2023*

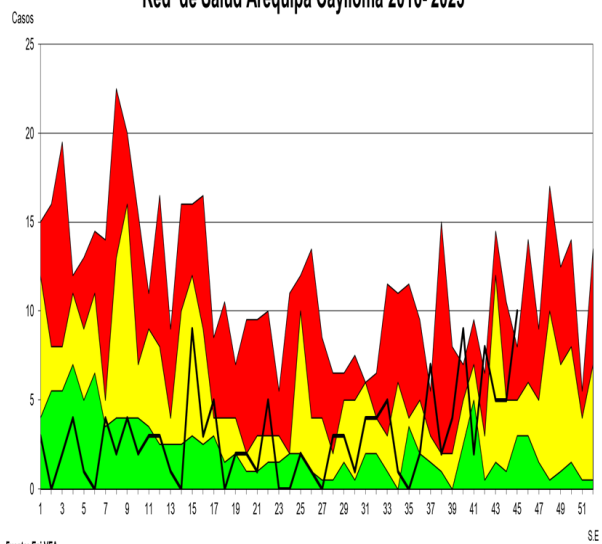


Fuente: Epi VEA RAC
(*) A.S.E. 45-2023

S.E



Canal Endémico de Edas Disentéricas < 5 Años
Red de Salud Arequipa Caylloma 2016-2023*



Fuente: Epi VEA
(*) A.S.E. 45-2023

S.E



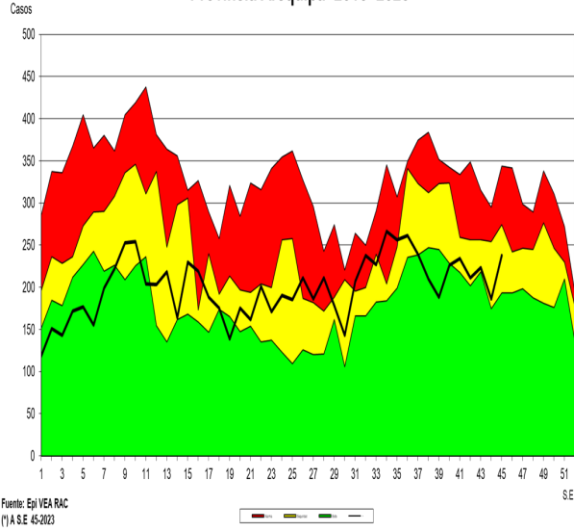
En la presente semana se notificaron **(262)** casos teniendo incremento en la notificación del número de casos en 23% en relación a la semana anterior, los distritos que mayor cantidad de casos notificaron Paucarpata, Miraflores, Cerro Colorado y La Joya. La Tasa de incidencia es de 104.3 por mil menores de cinco años, con **(10219)** casos notificado hasta la semana epidemiológica 45. La presente semana en relación con el promedio semanal de los últimos siete años muestra disminución de casos 16 %. Nos encontramos en **zona de seguridad**.

ENFERMEDAD DIARREICA AGUDA DISENTERICA EN POBLACION MENOR DE 5 AÑOS

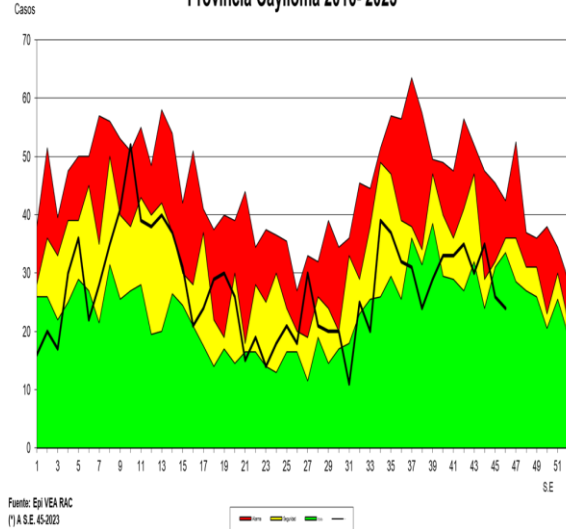
En la presente semana se notificó **(05)** casos teniendo disminución en la notificación en el 37.5% en referencia a la semana anterior. Se tiene una incidencia de 1.1 por mil niños menores de 5 años Teniendo un acumulado de **(119)** casos notificados hasta la semana 45. Con respecto al promedio de los siete años anteriores se observa disminución de casos 53.9%. Nos encontramos en zona de **seguridad**.

PERFIL EPIDEMIOLOGICO EDAS ACUOSAS, POR PROVINCIAS, EN POBLACIÓN MENOR Y MAYOR DE 5 AÑOS

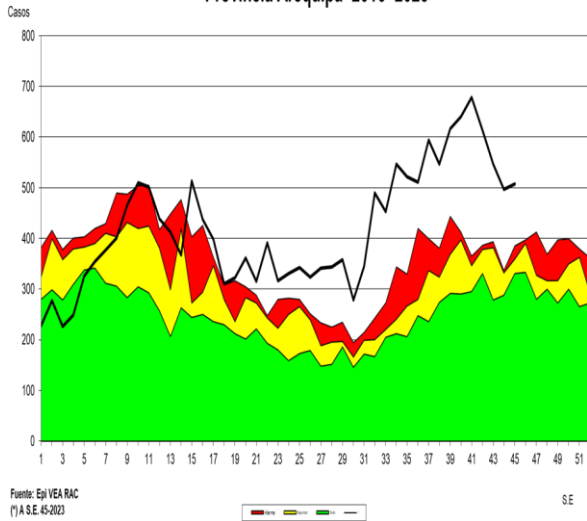
**Canal Endémico de Edas Acuosas < 5 Años
Provincia Arequipa 2016- 2023***



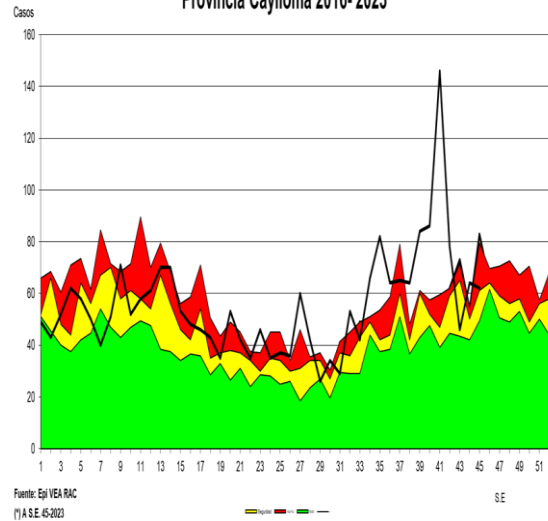
**Canal Endémico de Edas Acuosas < 5 Años
Provincia Caylloma 2016- 2023***



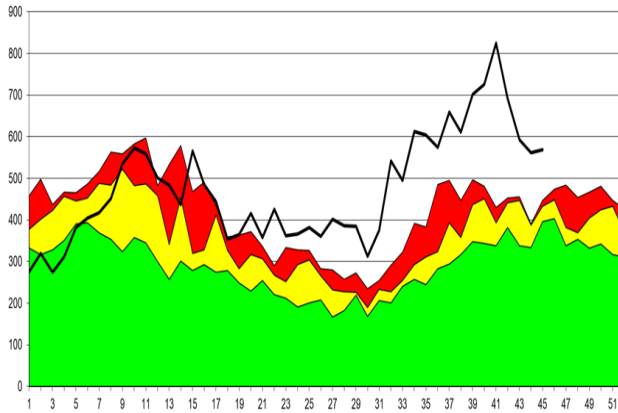
**Canal Endémico de Edas Mayores de 5 Años
Provincia Arequipa 2016- 2023***



**Canal Endémico de Edas Mayores de 5 Años
Provincia Caylloma 2016- 2023***



Canal Endémico de Edas Mayores de 5 Años Red Arequipa Caylloma 2016- 2023*



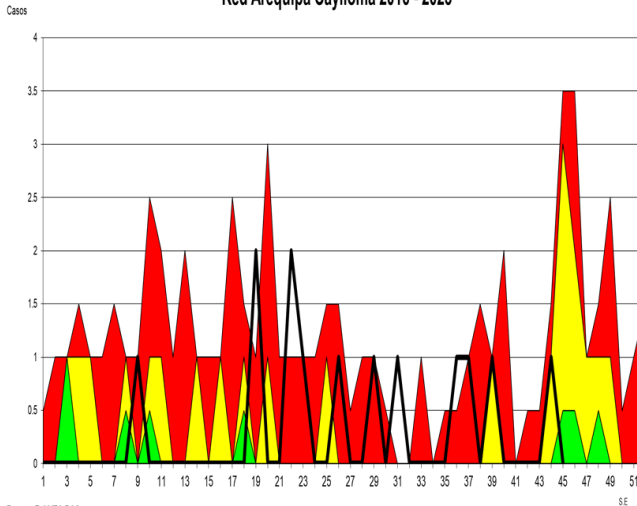
Fuente: Epi VEA RAC
(*) A S.E. 45-2023



ENFERMEDAD DIARREICA (EDA.) ACUOSA Y DISENTERICA EN POBLACIÓN > DE 5 AÑOS

Se notificaron (592) casos se observa disminución de casos en relación a la semana anterior en un 14%. Los distritos con mayor número de casos en la presente S.E. fueron: Paucarpata, Cayma y Cerro Colorado. Comparando la semana actual con el promedio semanal de 7 años anteriores, se observa incremento de casos 52%. Con una tasa de incidencia de 17.5 por mil mayores de cinco años, con (19700) casos acumulados hasta la semana epidemiológica 45. Encontrándonos en **zona de alarma** según el canal endémico.

Canal Endémico notificación de casos sospechosos de Sarampión-Rubéola Red Arequipa Caylloma 2016 - 2023*



Fuente: Epi VEA RAC
(*) A S.E. 45-2023



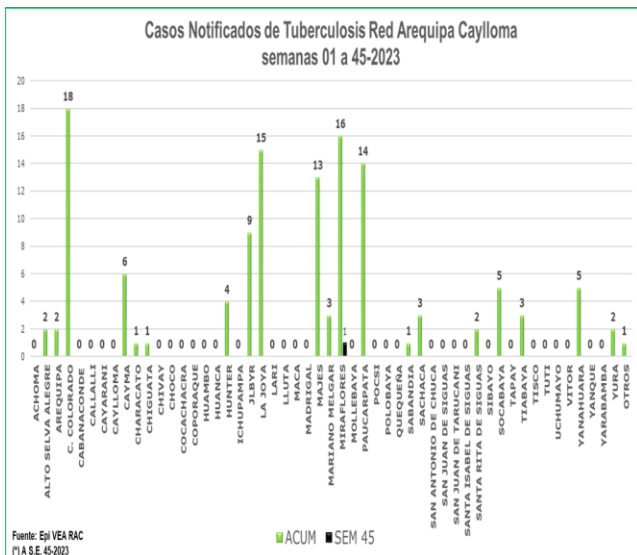
VIGILANCIA DE SARAMPIÓN RUBEOLA

En la presente semana se notificaron (00) casos sospechosos de Sarampión. Total (12) casos sospechosos Sarampión-Rubéola notificados hasta la semana epidemiológica 45. Los cuales fueron descartados (11), así mismo se realizó las acciones respectivas: Bloqueo y BAI, BAC.

Recomendación

Búsqueda activa de casos por diagnostico diferencial.

Casos Notificados de Tuberculosis Red Arequipa Caylloma semanas 01 a 45-2023



Fuente: Epi VEA RAC
(*) A S.E. 45-2023



VIGILANCIA EPIDEMIOLOGICA DE TRASMISIBLES

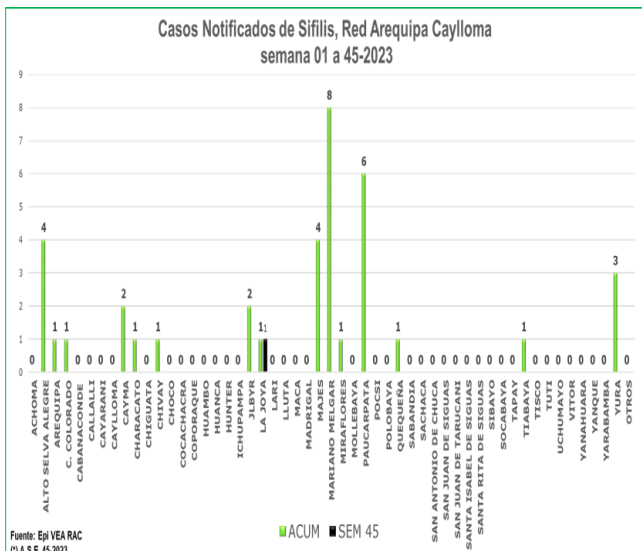
TUBERCULOSIS

En la semana se tienen notificados (01) casos de tuberculosis. Se tiene un acumulado de (126) casos hasta la semana epidemiológica 45, siendo los distritos de Cerro Colorado y Majes los que mayor cantidad de casos ha reportado.

Recomendaciones

Realizar identificación temprana de casos a través de la búsqueda activa de casos en atenciones.

Promoción de la salud en medidas preventivas.



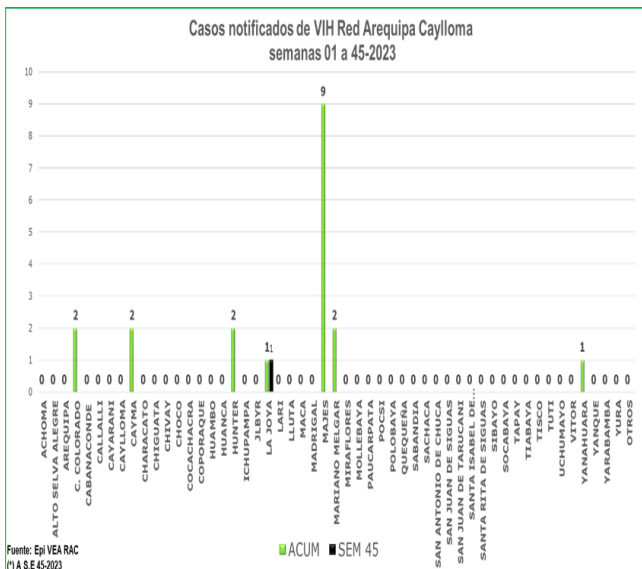
VIGILANCIA DE ITS-VIH

SIFILIS

En la semana epidemiológica 45 Notificación **(01)** caso.

Se tiene acumulado **(37)** casos notificados, de las cuales 13 gestantes.

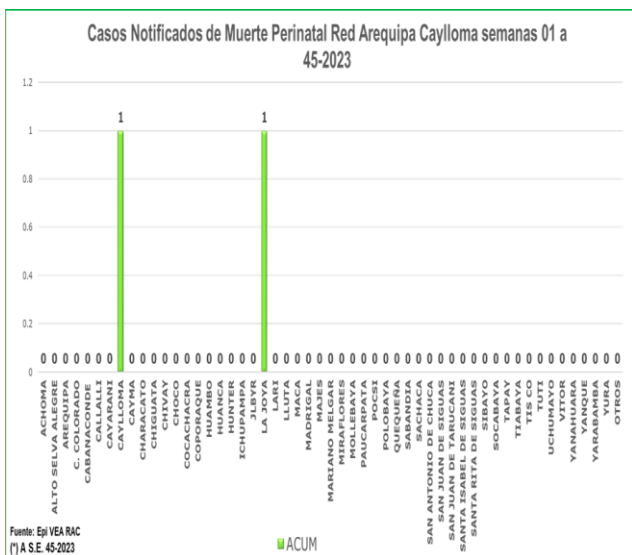
Recomendaciones: Sensibilizar a la población sobre el tema de ITS (sífilis) por el riesgo de sífilis congénita.



VIH

En la semana 45 notificación **(01)** casos.

Se tiene acumulado en la notificación **(19)** casos hasta la semana 45 (02 gestante).



6. MATERNO PERINATAL

Semana 45 Notificación **NEGATIVA**.

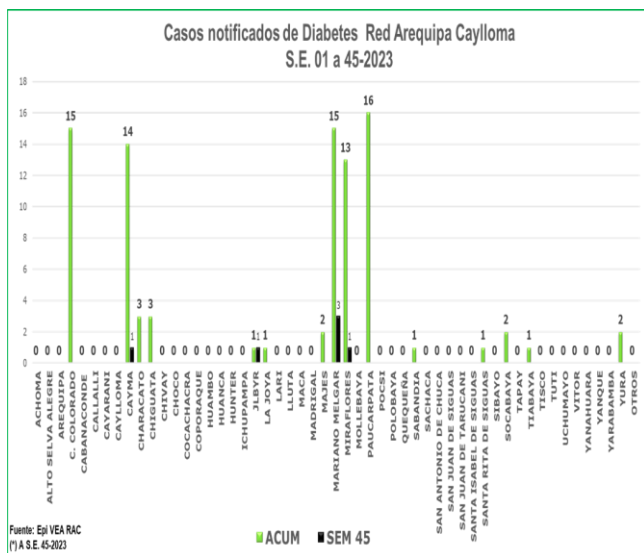
Se tiene **(02)** caso acumulados de Muerte Perinatal. 00 mortalidad neonatal.

Fortalecer la atención de la gestante sea en la captación temprana como en los controles oportunos.

MORTALIDAD MATERNA: notificación **NEGATIVA**

Recomendaciones

Promoción del control prenatal en la comunidad. Seguimiento y control de neonatos de riesgo.



VIGILANCIA DE NO TRASMISIBLES DE SALUD PUBLICA

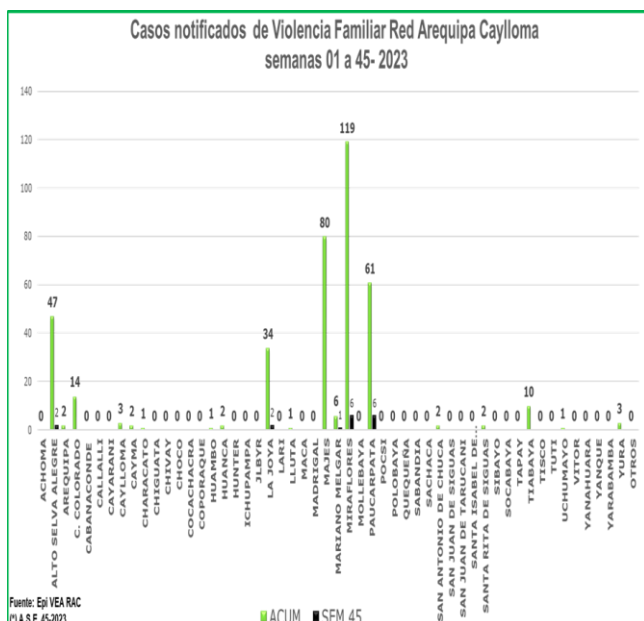
DIABETES

En la semana 45 se notificaron **(06)** casos. Se tiene acumulado **(90)** casos notificados.

Recomendación

Notificación de casos prevalentes

Promoción en estilos saludables de vida

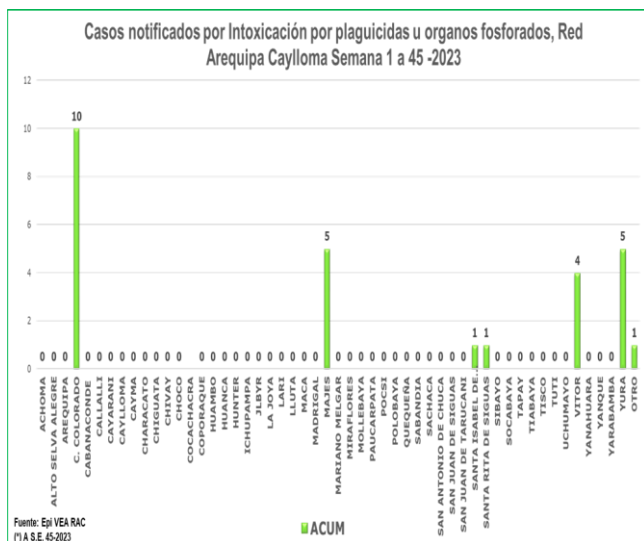


VIOLENCIA FAMILIAR

En la Semana 45 se tiene notificados **(17)** casos por Violencia familiar Teniendo un acumulado de **(391)** notificaciones. Se tiene la mayor cantidad de casos notificados en el distrito de Miraflores.

Recomendación

Acciones de promoción de la salud en salud mental en prevención de la violencia familiar.



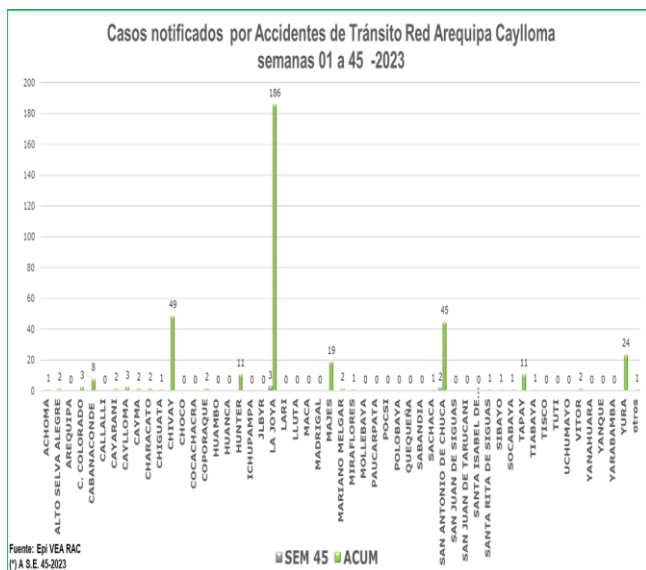
INTOXICACION POR PLAGUICIDAS u ORGANOS FOSFORADOS

En la semana 45 notificación **(01)** casos. Se tiene acumulados **(26)** casos.

Recomendaciones

Se debe analizar el problema para dar orientación a los fumigadores para prevenir intoxicaciones ocupacionales.

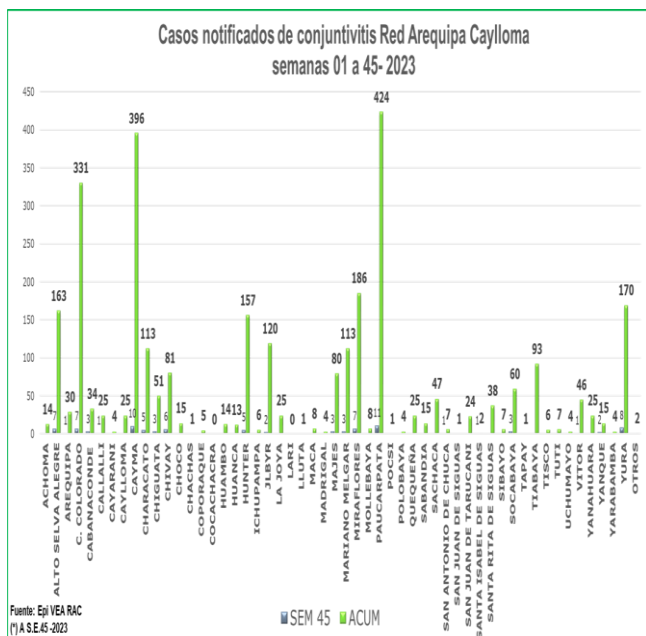
En el caso de las intoxicaciones provocadas se debe trabajar la parte preventiva con Salud Mental.



ACCIDENTES DE TRANSITO

En la semana 45 se notificaron **(05)** casos.

Teniendo un acumulado de **(382)** casos notificados por accidentes de tránsito. Los distritos que notificaron mayor número de caso son La Joya, San Antonio de Chuca.



VIGILANCIA DE INTERES REGIONAL

CONJUNTIVITIS

En la presente semana se notificaron (90) casos de conjuntivitis. Teniendo un acumulado de **(3051)** casos hasta la semana 45, siendo los distritos de Paucarpata y Cayma con mayor cantidad de casos notificados.

Recomendaciones:

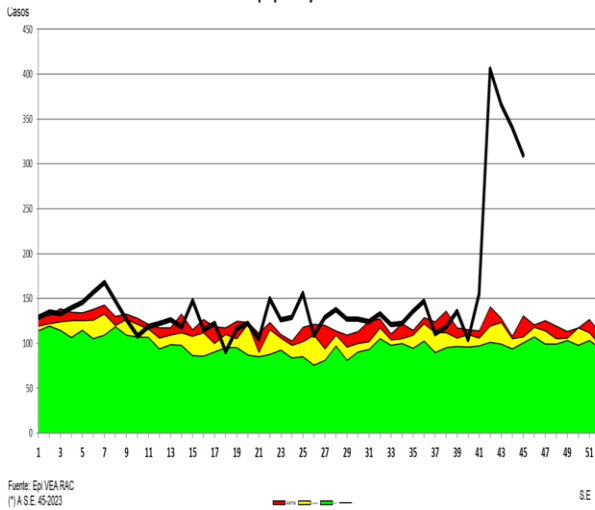
IEC en Medidas preventivas en el cuidado de los ojos.

CASOS DE MORDEDURA DE PERROS

En la semana se tiene notificados **(310)** casos de personas mordidas por perro o gato, teniendo un acumulado de **(6726)** casos de personas mordidas hasta la semana epidemiológica 45. Se observa que hay disminución de casos 9% en referencia a la semana anterior, donde los distritos que notificaron mayor cantidad de casos son: Cerro Colorado y Paucarpata. Con el antecedente de rabia canina en la provincia se recomienda continuar con la vigilancia de personas mordidas que completen esquemas de vacunación y seguimientos respectivos. Teniendo 27 casos de rabia canina identificados a la actualidad.

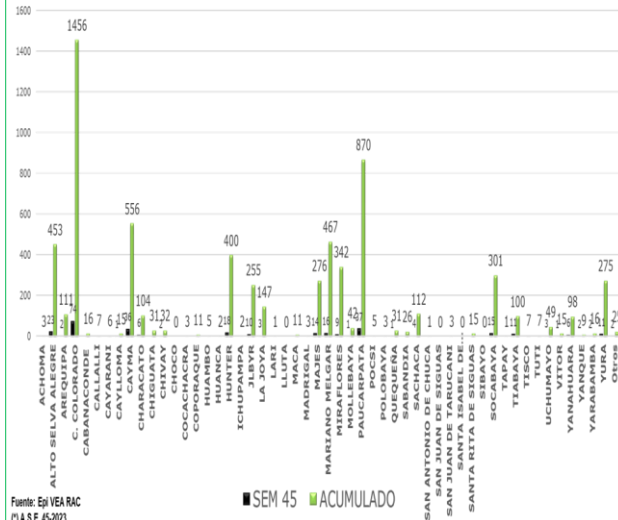
Comparando la semana actual con el promedio semanal de 7 años anteriores, se observa incremento de Casos de personas mordidas en 173 %. Encontrándonos en el canal endémico en zona de **alarma**.

**Canal Endémico de Mordedura de Perro
Red Arequipa Caylloma 2016-2023***



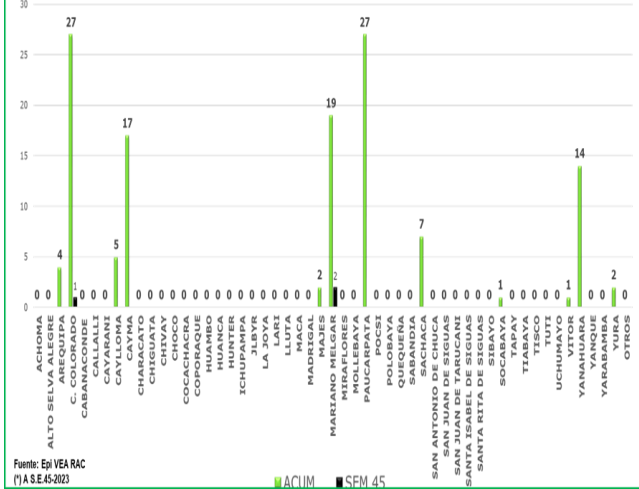
Fuente: Epi VEA RAC
(*) A.S.E. 45-2023

**Casos notificados de Mordeduras de perro/gato Red Arequipa Caylloma
semana 01 a 45- 2023**



Fuente: Epi VEA RAC
(*) A.S.E. 45-2023

**Casos notificados de Hipertensión Arterial Red Arequipa Caylloma
S.E. 01 a 45- 2023**

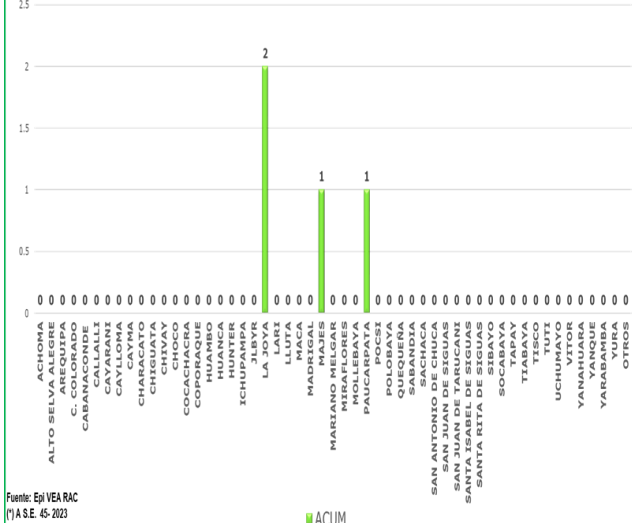


Fuente: Epi VEA RAC
(*) A.S.E. 45-2023

HIPERTENSIÓN ARTERIAL

Se tiene notificación **(03)** casos de Hipertensión Arterial. Acumulado **(126)** casos hasta la semana 45.

**Casos notificados de Chagas Red Arequipa Caylloma
S.E. 01 a 45-2023**



Fuente: Epi VEA RAC
(*) A.S.E. 45-2023

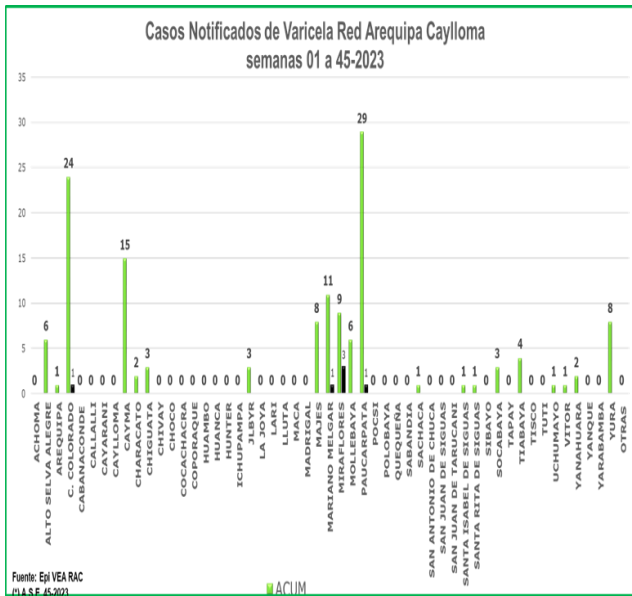
CHAGAS

En la semana 45 notificación **00** caso.

Se tiene acumulado **(04)** casos notificados hasta la presente semana.

Recomendaciones:

Búsqueda activa del Triatomino en viviendas de los distritos donde se han notificado casos, por los antecedentes de la presencia de Chagas en la provincia.



VARICELA

En la semana 45 se ha notificado **(06)** casos.

Se tiene acumulado **(139)** casos hasta la semana 45.

BROTOS. Notificación **00** brotes en la semana 45. Se tiene acumulado 05 brotes notificados.

Recomendaciones

Las IPRES de la jurisdicción deben mantenerse alerta frente a cualquier evento de salud que requiera de nuestra intervención.

16. COVID 19



CASOS NOTIFICADOS COVID-19 POR DISTRITOS – RED AREQUIPA CAYLLOMA S.E. 01 – S.E. 45-2023



DISTRITO/S.E.	1	2	3	4	5	6	7	8	9	10	11	12	13	14	15	16	17	18	19	20	21	22	23	24	25	26	27	28	29	30	31	32	33	34	35	36	37	38	39	40	41	42	43	44	45	Total			
JACOBO HUNTER	71	39	32	11	10	3	2	3	1	7		6	4	1	2	4	4	1	4	15	19	33	42	32	43	28	16	6	11	3	3		2	2												460			
MARIANO MELGAR	28	19	11	10	4	1	3	5	2	2	2	1	2		1	3	1	3		1	9	9	15	14	20	13	8	4	6	2	3	7		2	1					1	1				214				
ALTO SELVA ALEGRE	16	7	5	2	1					3	1	1	3	3			2	2	1		4	4	10	9	7	16	15	11	4	2	1	2		1	1			5	5	3	2	1		8	3		161		
CERRO COLORADO	17	13	2	4	3	2	1	4	4					1		2		1	2	7	2	2	16	11	16	15	12	3	7		1	1	2			1	1					1			155				
CAYMA	34	23	7	1	3	3	3	2	1	3	2					1		1	3		2	5	7	6	11	8	3	2	1	2	1	1	1						1	1		1			140				
MIRAFLORES	28	19	8	7	2	1	1		1	1			2			1		1		2	2	1	13	2	10	2	1		4	1	2	2		1		1			1		1				117				
PAUCARPATA	41	13	10	4	2	1		1	2						2		1	1	1	1	2	4	1	4	5	2	8			1		1	1		1								1			111			
JOSE LUIS BUSTAMANTE	14	9	1	2	1	1	4	1		2	1	1			1		1	5		1	3	1	4	1	10	15	9	8	8	1		1						1		1	1				109				
YANAHUARA	11	10	4			2	2					1	2	1		1	1		2	1	2	2	3	2	5	3	2	5		2	2		1							2				69					
AREQUIPA	15	4	2			2	2					1	2	1		1	1		1		1	3	2	5	3	3	1	2					1	1	1	1	1	1				1			59				
LA JOYA	21	6	7	1	4	2							2							1	3	1	1	2	2	1	2	1							1	1									57				
TIABAYA	3	3	5	1																	2	1	7	6	5	3	2	1				1				1									41				
SACHACA	4	6	1			1	1	2	1	1				1	1		1							1	1	5	4	3							1											35			
CHIGUATA	5	4																				3	3	1	3	2	5				1														27				
MAJES	12	7		1	1																																									21			
YURA	8		1		1																				1	1					1															13			
CAYLLOMA	8	1			1					1																																					11		
CHIVAY	1	4	1	2																											1																9		
SANTA RITA DE SIHUAS	3	2	1																														1														7		
SOCABAYA	1									1												1			2	1	1																				7		
UCHUMAYO	1		2																			1		1	1											1											7		
CHARACATO	1	2	1																							2																						6	
SAN JUAN DE TARUCAN	3	1		1		1																			1																							6	
SIBAYO					2		1																		1																							5	
COCACHACRA		2	1																																												3		
TUTI							1	1								1																																3	
CABANA CONDE																										1		1																				2	
CALLALLU	1					1																																										2	
SABANDIA		2																																														2	
VITOR	2																																																2
YANQUE	1								1																																							2	
ACHOMA	1																																															1	
CAYARANI	1																																															1	
MOLLEBAYA				1																																												1	
QUEQUEÑA		1																																														1	
YARABAMBA												1																																				1	
OTROS	2	2	1			2		1					1													1																						12	
Total	356	201	104	48	35	23	20	23	18	18	6	14	19	5	8	15	12	14	14	35	48	77	117	97	170	115	89	39	38	14	14	11	8	9	5	5	7	7	4	8	5	1	10	4	2	1880			

*Al 11 de Noviembre del 2023, a las 00:00 Horas

Fuente: NOTI COVID CDC.

Elaborado por: Oficina de Epidemiología de la R.S.A.C.

En la semana 45 se notificaron **(02)** caso en relación a la semana anterior **(04)** casos, se observa que la notificación casos está disminuyendo a partir de la semana 29. En los establecimientos de la Red de Salud Arequipa- Caylloma se tiene un acumulado de **(1880)** casos de la S.E. 01 hasta la 45. El distrito de Hunter es el que mayor cantidad de casos ha presentado **(25.1%)** casos, luego Mariano Melgar con **(11.7%)** casos esto en la provincia de Arequipa y en Caylloma se tiene Majes con **(1.1)** casos y Caylloma con **(0.6%)** casos, la notificación en los distritos de Caylloma es **negativa** en esta semana.



CASOS NOTIFICADOS COVID-19 POR MICRO REDES – RED AREQUIPA-CAYLLOMA S.E. 01 – S.E. 45-2023



MICROREDES/S.E.	1	2	3	4	5	6	7	8	9	10	11	12	13	14	15	16	17	18	19	20	21	22	23	24	25	26	27	28	29	30	31	32	33	34	35	36	37	38	39	40	41	42	43	44	45	Total		
C.S.HUNTER	72	41	33	11	11	5	3	3	1	7		6	4	1	2	4	4	1	4	16	19	34	42	31	42	28	17	6	12	3	2		2	2													469	
C.S.YANAHUARA	33	23	9	3	1	3	3	5	1		1	1	6	2	1	4	2		6	1	2	5	11	8	16	16	12	7	1	3	4		1	2	2	1	1		1	4		1	1	1	205			
C.S.MNO.MELGAR	19	12	7	6	1	1	3	2	2	3	2	2	3	1		3		2		1	5	11	13	16	16	11	4	3	3	1		3			1	2				1					160			
C.S.A.S.ALEGRE	19	7	3	2	1					3	1	1	3	2		2	2		5	5	9	9	6	16	13	10	4	3	1	1			1	2		4	6	3	2	1		8	3		158			
C.S.EDIF.MISTI	26	19	7	7	2	1	1		1	1					1		1	1		2	2	2	9	2	7	1	1		4		1	2		1		1				2				105				
C.S.G.S. MARTIN	11	9	6	4	3	1	1	3									1	1		5	1	3	2	15	5	7	2	3		4	4		3					1	1					96				
C.S.V.RAULH.	7	5	1		1	1	4	1		1	1	1			1		1	5		1	3	1	7	13	12	9	7	2		1							1			1				88				
C.S.BS.AS.CAYMA	16	14	1		2	3	2	2		3								1	1		2	1	2	6	10	2	1																		69			
C.S.ZAMACOLA	10	9		2	3		1		4				1		1		1	1		2	2	4	2	3	10	4	1	1												1					63			
C.S.LA JOYA	20	7	7	1	4	2				1			2							1	3	1	1	2	2	2	2	1																	59			
C.S.A.PAUCARPAT	16	12	3	2	1			1	1									1	2		1	2	1	3	3	3	5																		57			
C.S.FCO.BOLOGNE	20	9	5	1		2			1		1		1										2	2	3		1						1												49			
C.S.TIABAYA	4	3	7	1																	1	2	2	8	6	4	3	2	1			1				2									47			
C.S.C.COLORADO	3						1												3				10	4	4	4	1	5			1														36			
C.S.CHIGUATA	8	4	1	1		1																3	3	1	3	2	5				1														33			
C.S.15DE AGOSTO	15	3	2	2					1	1										1							1		1	2		1	1													31		
C.S.MCAL.CASTIL	2	1					1													3			1	2	5	1	2	1			1		2			1									23			
C.S.EL PEDREGAL	12	7		1	1																																									21		
C.S.C.BLANCA	9	1	5												1		1						1																							19		
C.S.CAYLLOMA	13	1			1		1		1																																						17	
C.S.CALLALI	2				2	1	1	1	2							1		1						1	1																		1			14		
PRIV_AQP_CAYLLO	1			1				2				1			2					2			2		1																						12	
C.S.C.DE DIOS	5		1		1																			1	1						2																11	
C.S.CHIVAY	2	4	1	2																									1																			10
C.S.VITOR	5	2	1																										1																		9	
C.S.CHARACATO	1	4	1	1																																											7	
C.S.SAN ISIDRO	3	2	2																																												7	
C.S.CABANA CONDE																						2	1		1		1																			5		
Total	354	199	103	48	35	21	20	22	18	18	6	14	18	5	8	15	12	14	14	35	47	77	117	97	169	115	89	39	37	14	14	11	8	9	5	5	7	7	4	8	5	1	10	4	2	1880		

*Al 11 de NOVIEMBRE del 2023, a las 00:00 Horas

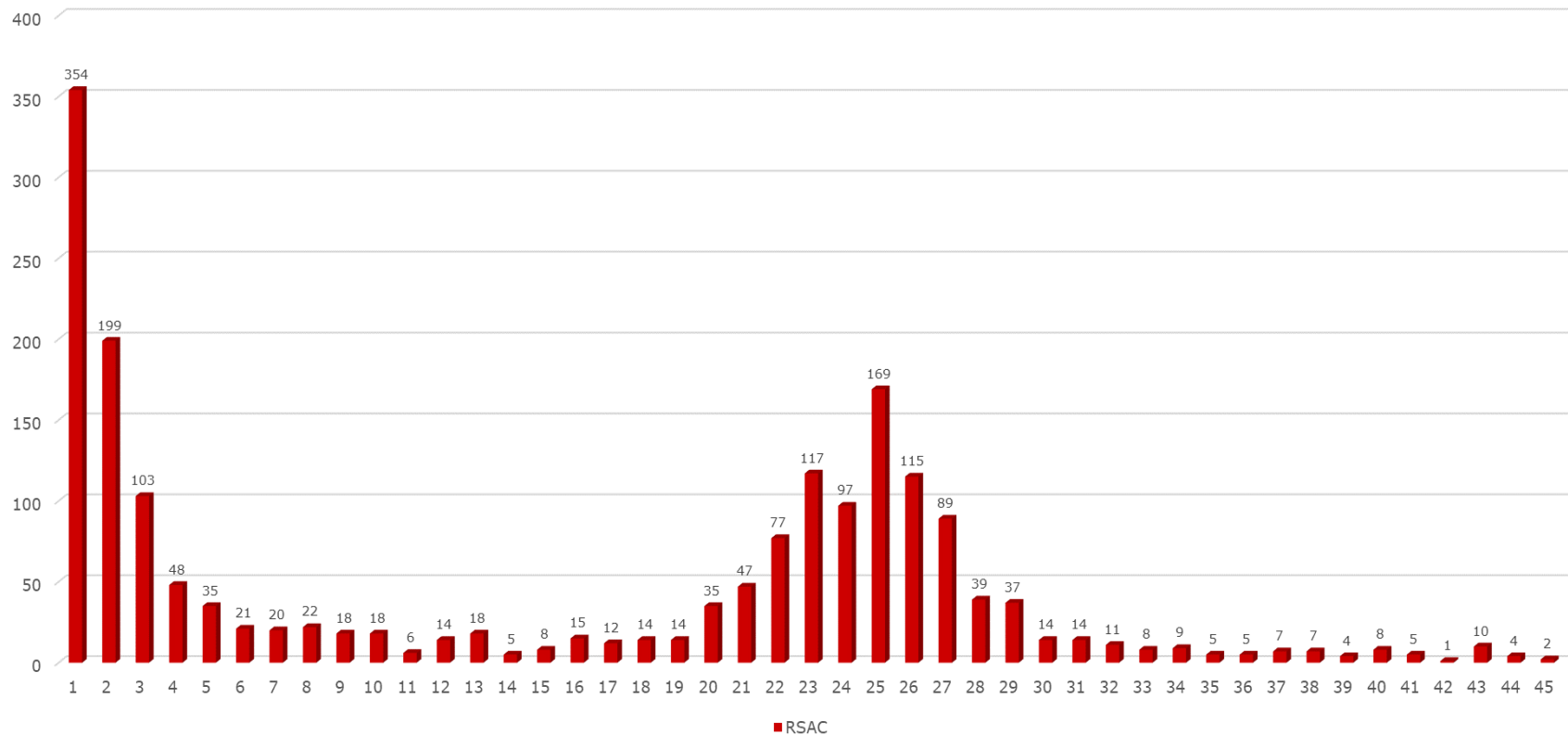
Fuente: NOTI COVID CDC.

Elaborado por: Oficina de Epidemiología de la R.S.A.C.

El mayor porcentaje de casos notificados son de la Microred de salud Hunter **25.6 %**, Yanahuara **10.7%** y Mariano Melgar **8.7%**.

Las microredes de Caylloma: el Pedregal 1.1% de casos notificados del total de la Red. En la presente semana la notificación fue negativa

Casos Notificados Confirmados SARS COV 2 por establecimientos Red Arequipa Caylloma Semana 1 a 45 del 2023



Se observa el comportamiento desde la semana epidemiológica 1 hasta la semana 45 del 2023 de SARSCOV 2, se tiene un incremento de caso de la semana 1 hasta la 3 luego hay disminución de casos, se tuvo un pico entre las semanas 23 y 26 sobre todo en la provincia de Arequipa luego la tendencia es a disminuir en las últimas semanas desde la S.E. 29 hasta la semana 45, como se observa en el gráfico.

RECOMENDACIONES.-

Continuar con la implementación de las recomendaciones de las alertas epidemiológicas:

AE 10-2023 Alertar al personal de los establecimientos de salud a nivel nacional ante el incremento acelerado de casos de dengue en diferentes regiones del país; a fin de adoptar las medidas de prevención y respuesta integradas correspondientes. Difusión e implementación e identificación de casos importados

AE 11-2023 Alertar a los establecimientos de salud ante la presencia de un caso de polio virus derivado de vacuna tipo 1 (PVDV1), con la finalidad de intensificar las actividades de la vigilancia epidemiológica de parálisis flácida aguda, así como la respuesta oportuna en todo el territorio nacional.

AE 12-2023 Alertar al personal de los establecimientos de salud (EESS) a nivel nacional sobre el incremento de Infecciones Respiratorias Agudas (IRA) con la finalidad de fortalecer la vigilancia epidemiológica, prevención y control de IRA, Influenza y otros virus respiratorios (OVR)

AE 13-2023 Alertar al personal de los establecimientos de salud a nivel nacional ante la actual situación epidemiológica por dengue en el país; a fin de intensificar las medidas de intervención integradas, que contribuyan al control de la epidemia.

Tener en cuenta el Decreto Supremo 013-2023 que declara en Emergencia Sanitaria por riesgo elevado de brote de poliomielitis y sarampión en los departamentos de Amazonas, Arequipa, Lambayeque, Lima, Loreto, Madre de Dios, Moquegua, Puno, San Martín, Tacna, Tumbes, Ucayali y la Provincia constitucional del Callao para la vacunación con la vacuna anti sarampión y antipoliomielítica.

AE 15-2023 CDC Incremento de casos de síndrome de Guillain Barré en algunas regiones del país. Tener en cuenta en la identificación de casos para su notificación y seguimiento.

Continuar con las actividades de Promoción de la Salud para prevención de COVID 19 así como la vacunación de prioridad a los grupos vulnerables o de riesgo.

AE 16-2013 CDC Epidemia de dengue en el Perú: extensión a nuevos distritos socializar e implementar acciones para la atención de casos importados.

AE 17-2013 CDC Alertar a los servicios de salud del país y en particular de las regiones de Arequipa, Madre de Dios, Puno, Tacna, Cusco, Ica, Ayacucho, Moquegua, Apurímac y Lima; ante la confirmación de un caso de rabia humana urbana en el distrito de Chiguata, provincia y departamento de Arequipa con la finalidad de intensificar la vigilancia epidemiológica y fortalecer las medidas de prevención y control de la rabia socializar e implementar medidas según corresponda.

Socializar e implementar las recomendaciones de alertas epidemiológicas dadas por el CDC-MINSA.

Realizar notificación de ESAVIS SEVEROS diario.

Mantenerse alertas frente al incremento de EDAs en los diferentes establecimientos de la Red para las acciones respectivas

Se debe fortalecer la vigilancia de EDAs para identificación de brotes de ETAS para las intervenciones correspondientes.

Monitoreo y control de agua de consumo humano de los puntos establecidos para asegurar la calidad de agua sobre todo en los distritos de mayor incidencia de EDAs.

Supervisión a centros de expendio de alimentos por el riesgo de presentar ETAS.

Búsqueda de brotes por ETAS en caso de presentar casos elevados según perfil epidemiológico.

Continuar con las actividades de identificación y notificación de los diferentes eventos de salud pública que se encuentra en vigilancia.

Continuar con la búsqueda de casos SARS COV2 por encontrarse circulando nueva cepa acciones de prevención y promoción de la salud.